

中央部分向前向两边延伸，形成一倒“W”形。

分布 湖南。

(161) 颜氏狂蛛 *Zelotes yani* Yin, Bao et Zhang, 1999 (图 170)

*Zelotes yani* Yin, Bao & Zhang, 1999: 26, f. 11~14.

雌蛛体长 7.20: 头胸部长 2.85, 宽 2.20。体黑色, 颈沟隐约可见。前眼列稍后凹, 后眼列平直。后侧眼 = 后中眼 > 前侧眼 = 前中眼 (0.12:0.12:0.08:0.08), 前中眼间距 0.07, 前中、侧眼间距 0.07, 后中眼间距 0.05, 后中、侧眼间距 0.05, 前、后侧眼间距 0.13; 中眼域长大于宽 (0.30:0.27), 前边小于后边 (0.20:0.27)。螯肢前齿堤 4 齿, 中间两齿较大, 后齿堤 3 齿。第 II 足腿节长 1.70。步足刺式: 腿节: I, II d 1-1-0; III, IV d 1-0-1; 胫节 III d 0-1-0, p 1-0-1, r 0-0-1, v 0-2-0; IV d 1-1-0, p 1-1-1, r 1-1-1, v 2-2-2; 跗节 III d 0-1-0, p 0-1-0, r 0-1-0, v 2-2-0; IV d 1-1-0, p 1-1-0, r 1-1-0, v 2-2-2。外雌器前缘较长; 中央具两个帽状垂兜; 纳精囊球形。

分布 湖南。

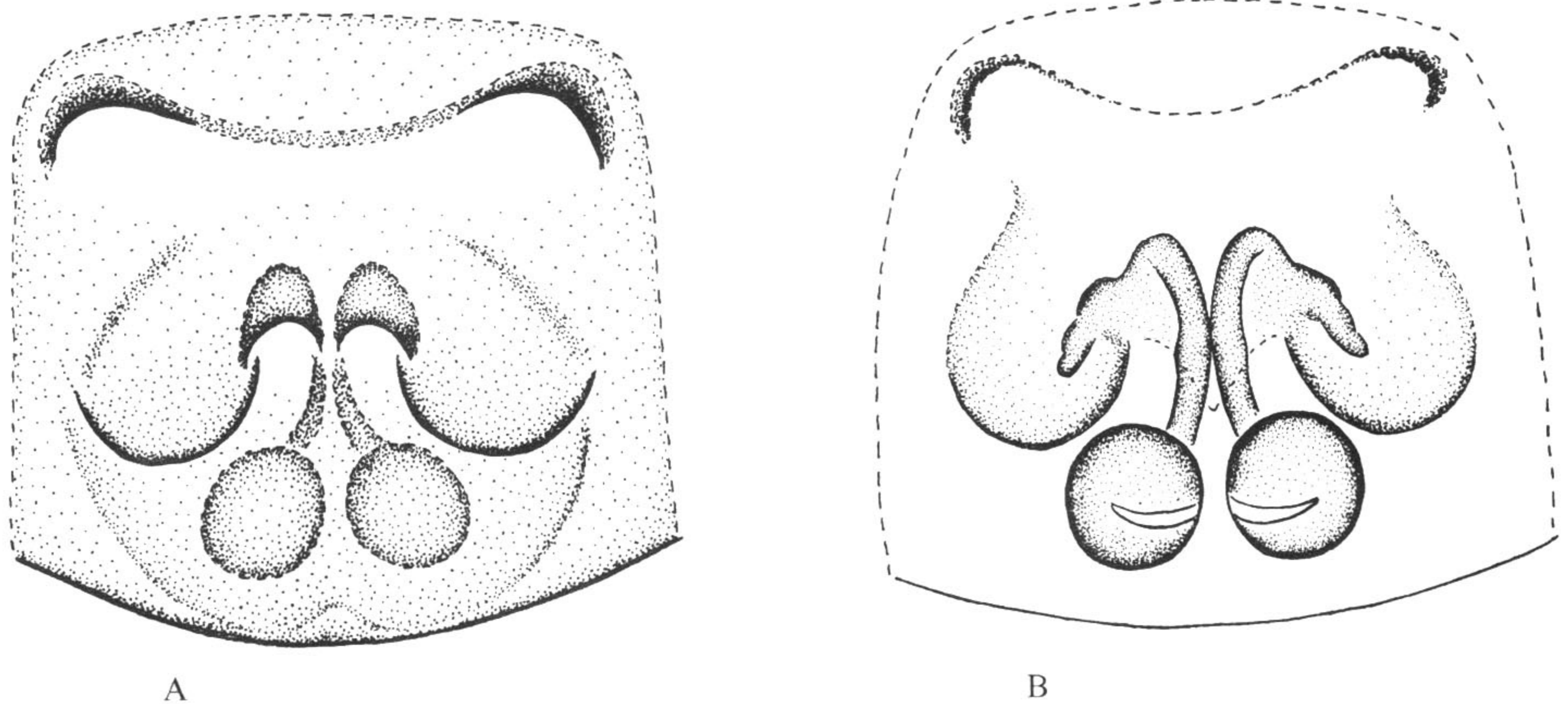


图 170 颜氏狂蛛 *Zelotes yani* Yin, Bao et Zhang

A. 外雌器外面观 (epigynum, ventral view); B. 同上, 内面观 (same, dorsal view)。

(仿尹长民等, 1999)

(162) 尹氏狂蛛 *Zelotes yinae* Platnick et Song, 1986 (图 171)

*Zelotes yinae* Platnick & Song, 1986: 4, f. 5~6; Song, Zhu & Chen, 1999: 464, f. 267F; Song, Zhu & Chen, 2001: 363, f. 238.

雌蛛体长 5.55~5.99。一雌蛛体长 5.99: 头胸部长 2.57, 宽 2.05; 腹部长 3.54, 宽 2.00。背甲栗褐色, 有光泽; 头区微隆起, 黑褐色; 中窝纵向, 细缝状, 颈沟不明



显，放射纹辐射状，黑色，可见。8眼2列，背面观前眼列后凹，后眼列平直；后中眼呈倒“八”字形，显珍珠白色；前侧眼 > 后侧眼 = 后中眼 > 前中眼 (0.10:0.08:0.08:0.06)，前中眼间距 0.08，前中、侧眼间距 0.02，后中眼间距 0.08，后中、侧眼间距 0.06，前、后侧眼间距 0.07；中眼域长大于宽 (0.27:0.23)，前边小于后边 (0.20:0.23)。螯肢棕褐色，螯牙细长尖锐，后齿堤无齿。颚叶肾形，深棕褐色，内缘前端浅黄褐色，有毛丛。下唇长大于宽，深棕褐色，端部圆钝。胸板心形，棕褐色，边缘被黑毛。第Ⅱ步足腿节长 1.50。第Ⅰ、Ⅱ步足腿节具背刺 3 根，第Ⅲ、Ⅳ步足腿节具背刺 4 根，胫节、后跗节具背、腹刺。步足测量：Ⅰ 8.08 (2.21 + 3.16 + 1.54 + 1.17)；Ⅱ 7.14 (1.96 + 2.72 + 1.35 + 1.11)；Ⅲ 6.48 (1.70 + 2.26 + 1.54 + 0.98)；Ⅳ 10.05 (2.63 + 3.47 + 2.46 + 1.49)。足式：4123。腹部长卵圆形，黑灰褐色，好像又覆盖上一层深紫色，有 2 对肌痕可见；腹面色稍浅，中央部位有 2 列纵向排列的浅色斑点，近腹部末端，斑点改为横向排列。前纺器灰褐色，圆筒状，分离；中、后纺器色浅并短于前纺器。外雌器前缘中央漏斗状，侧缘圆弧形，后缘中央向后方有一小的突出；中纳精囊管盘曲，副中纳精囊管端部小球形。

**镜检标本** 1♀，北京，1975.VIII-IX，王洪全采；1♀，湖南南岳衡山，2002.V.17，张志升、杨晋宇采；1♀，河北蔚县小五台山，1998.VII.3，张锋采；1♀，河北涞源白石山，1999.VII.7，张锋采。

**分布** 北京、河北、湖南。

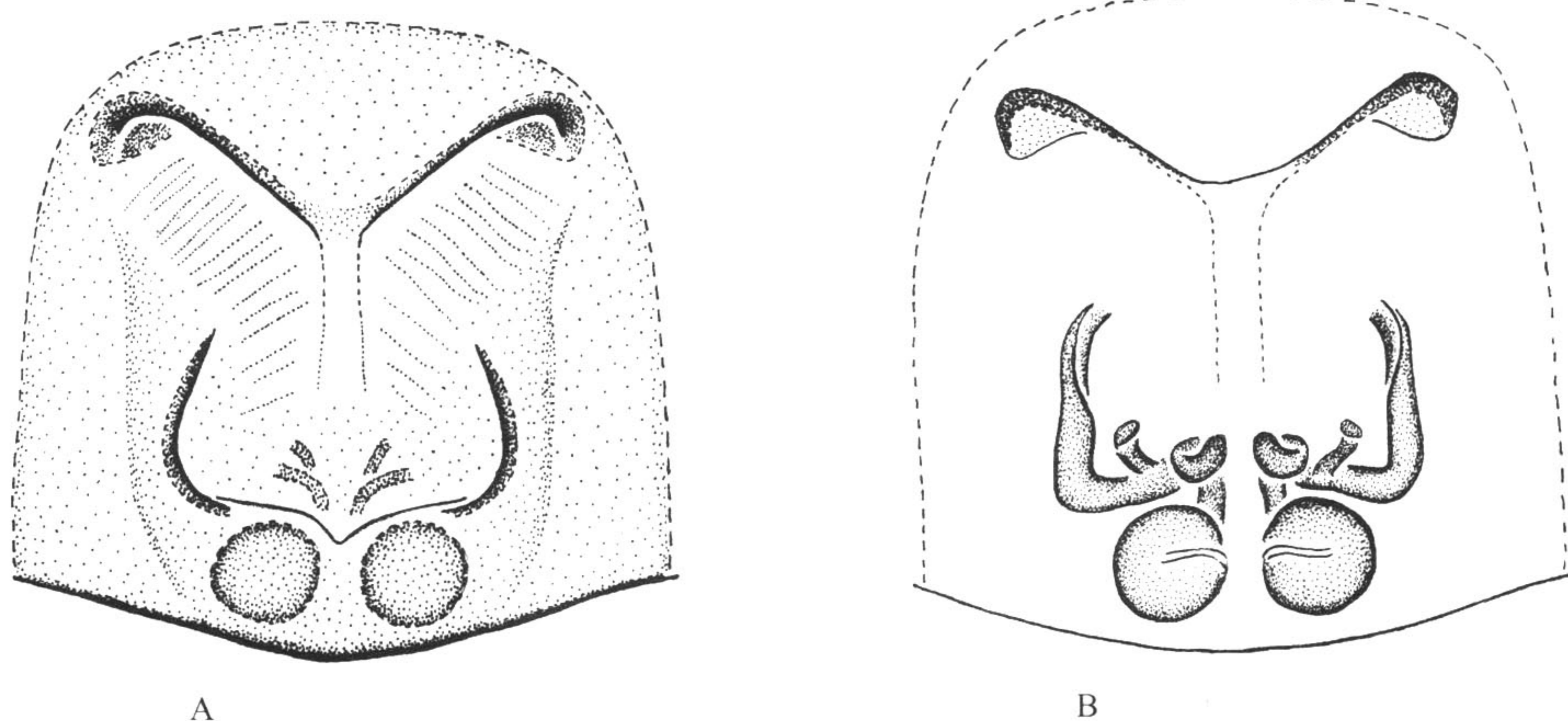


图 171 尹氏狂蛛 *Zelotes yinae* Platnick et Song

A. 外雌器外面观 (epigynum, ventral view); B. 同上，内面观 (same, dorsal view)。

(仿 Platnick & Song, 1986)